

*Zbiór procedur postępowania  
w sytuacjach kryzysowych  
w Zespole Szkół  
Ponadgimnazjalnych  
w Benicach*

*Benice 2019*

## Spis treści

POSTANOWIENIA OGÓLNE .....	3
I. WYKAZ NIEZBĘDNYCH TELEFONÓW .....	6
II. ZGŁOSZENIE ALARMOWE.....	7
III. ZASADY POSTĘPOWANIA	
1. POŻAR.....	7
2. POWÓDŹ.....	8
3. CHOROBA ZAKAŻNA .....	9
4. PODEJRZANY PRZEDMIOT LUB PRZESYŁKA W SZKOLE .....	9
5. ZAGROŻENIE TERRORYSTYCZNE .....	10
a) Wtargnięcie napastników do obiektu .....	10
b) Użycie broni palnej na terenie szkoły .....	11
c) Zagrożenie bombowe .....	11
6. ZABÓJSTWO/SAMOBÓJSTWO .....	13
7. PRÓBA SAMOBÓJCZA UCZNIA.....	13
8. KRYZYS WYCHOWAWCZY .....	13
IV. ORGANIZACJA EWAKUACJI .....	14
V. POZOSTAŁE PROCEDURY .....	16

## **POSTANOWIENIA OGÓLNE**

Zbiór procedur został napisany w celu usprawnienie oraz zwiększenie skuteczności oddziaływań szkoły w sytuacjach zagrożenia, wypracowanie jednolitych metod współpracy między rodzicami a szkołą, promowanie zachowań i postaw godnych naśladowania, wpłynięcie na proces socjalizacji młodzieży, zwiększenie wychowawczej roli szkoły, wyznaczenie jasnych i czytelnych reguł postępowania oraz określonych granic

### **W celu określenia warunków zapewniających uczniom bezpieczeństwo w szkole ustala się co następuje:**

1. W każdym przypadku, rozwiązywania problemów związanych z naruszeniem przez ucznia obowiązujących w szkole zasad, niezbędna jest ścisła współpraca przedstawicieli szkoły z rodzicami ucznia.
  - a) Rodzice ucznia są bezzwłocznie zawiadamiani o każdym przypadku naruszenia przez niego obowiązujących w szkole zasad związanych z bezpieczeństwem
  - b) W celu rozwiązywania zaistniałego problemu wychowawca w porozumieniu z pedagogiem szkolnym:
    - ustala jak najbliższy termin spotkania z uczniem i jego rodzicami,
    - prowadzi rozmowę interwencyjną z uczniem,
    - prowadzi rozmowę z rodzicami, w czasie której wspólnie ustalają dalsze działania wobec dziecka, zasady współpracy między rodzicami a szkołą, oraz (ewentualnie) możliwość uzyskania pomocy specjalistycznej,
    - nadzór nad wypełnieniem kontraktu przez ucznia sprawują rodzice i przedstawiciel szkoły.
  - c) Uczniowie potrzebujący pomocy specjalistycznej są kierowani do odpowiedniej poradni/placówki,
  - d) Brak współpracy ze strony rodziców oraz dalsze używanie substancji psychoaktywnych przez ucznia powodują konieczność podjęcia innych działań przewidzianych prawem:
    - zastosowanie określonych w statucie szkoły konsekwencji dyscyplinarnych, łącznie z możliwością przeniesienia ucznia do innej szkoły,
    - zgłoszenie sprawy do sądu rodzinnego/na Policję.
2. W przypadku zagrożenia zdrowia ucznia szkoła zapewnia mu niezbędną opiekę medyczną (np. wzywane jest pogotowie).
3. Policja jest wzywana w przypadku:
  - a) gdy zachowania ucznia zagrażają bezpieczeństwu innych osób lub jemu osobiście,
  - b) znalezienia na terenie szkoły nielegalnych substancji psychoaktywnych,
  - c) gdy istnieje podejrzenie, że uczeń może posiadać nielegalne substancje psychoaktywne,
  - d) kradzieży lub innych wykroczeń.
4. W klasie ucznia lub uczniów, którzy dopuścili się złamania obowiązujących w szkole zasad, są prowadzone dodatkowe zajęcia profilaktyczne.

5. Działania interwencyjne i profilaktyczne są prowadzone przez specjalnie przeszkolonych pracowników szkoły.

### **Zadania dyrektora szkoły, wychowawcy i pedagoga szkolnego**

1. Dyrektor szkoły niezwłocznie o danym incydencie powiadamia wizytatora nadzorującego szkołę.
2. Zaistniałą sytuację dyrektor szkoły lub pedagog szkolny omawiają z uczniami w klasie w obecności wychowawcy.
3. Na posiedzeniu rady pedagogicznej przeprowadza się analizę zaistniałego zdarzenia, a także dokonuje oceny zachowań ucznia w kontekście jego dotychczasowego zachowania i podejmuje decyzje o jego dalszych losach /wsparcie, pomoc, kara, przeniesienie/.
4. Dyrektor szkoły jest odpowiedzialny za zebranie dokumentacji z każdego zdarzenia.
5. Z każdej rozmowy przeprowadzonej na terenie szkoły odnośnie sytuacji wymienionych w powyższych procedurach należy sformułować notatkę, którą podpisują osoby uczestniczące w rozmowie.
6. Wychowawca stosując system kar i nagród zgodnych z WSO stara się rozwiązywać zaistniałe problemy wychowawcze. Z każdej przeprowadzonej rozmowy wychowawczej z uczniem, a także z rodzicami danego ucznia sporządza notatkę w dzienniku, którą podpisują osoby w niej uczestniczące.
7. W przypadku narastających trudności wychowawczych z danym uczniem wychowawca jest zobowiązany niezwłocznie powiadomić o danej sytuacji psychologa lub pedagoga szkolnego.

### **Metody współpracy szkoły z policją**

1. W ramach pracy profilaktyczno – wychowawczej szkoła i policja utrzymują stałą, bieżącą współpracę w zakresie profilaktyki zagrożeń.
2. Koordynatami współpracy są: pedagog szkolny oraz specjalista do spraw nieletnich i patologii właściwej jednostki policji.
3. Ze szkołą współpracuje także dzielnicowy, w rejonie, którego znajduje się szkoła.
4. W ramach współpracy policji ze szkołą organizuje się:
  - Spotkania Rady Pedagogicznej z zaproszonymi specjalistami ds. nieletnich i patologii, podejmujące tematykę zagrożeń przestępczością i demoralizacją dzieci i młodzieży w środowisku lokalnym.
  - Spotkania tematyczne młodzieży szkolnej z udziałem policjantów m.in. na temat odpowiedzialności nieletnich za popełniane czyny karalne, prawnych aspektów narkomanii, wychowania w trzeźwości, zachowań ryzykownych, sposobów unikania zagrożeń.
  - Informowanie policji o zdarzeniach na terenie szkoły wypełniających znamiona przestępstwa, stanowiących zagrożenie dla życia i zdrowia uczniów oraz przejawach demoralizacji dzieci i młodzieży;
  - Wspólny, szkoły i policji, udział w lokalnych programach profilaktycznych związanych z zapewnieniem bezpieczeństwa uczniom oraz zapobiegania demoralizacji i przestępczości nieletnich.

### **Zasady interwencji profilaktycznej**

Interwencję przeprowadza pedagog szkolny wspólnie z wychowawcą klasy w sytuacjach zagrożenia ucznia:

- uzależnieniem,
- przestępczością,
- demoralizacją,
- zachowaniami ryzykownymi.

Celem interwencji profilaktycznej jest:

- Udzielenie wsparcia i pomocy uczniowi i rodzicom przez dostarczenie informacji, proponowanie współpracy pomiędzy domem a szkołą.
- Zapobieganie problemom związanych z zagrożeniem uzależnieniami, przestępczością,
- demoralizacją.

W sytuacji zagrożenia ucznia uzależnieniem, przestępczością, demoralizacją, zachowaniami ryzykownymi:

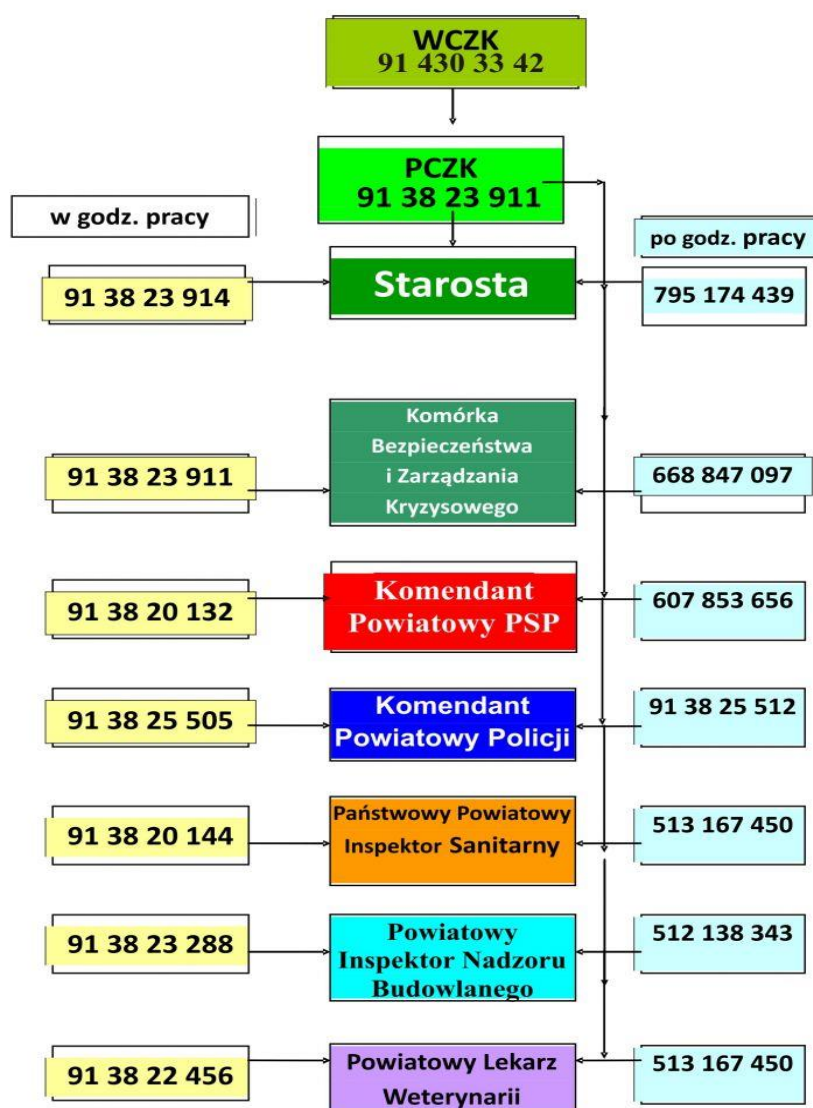
1. Wychowawca wspólnie z pedagogiem zbiera informacje o sytuacji ucznia i na ich podstawie dokonuje wstępnej diagnozy, analizy i oceny problemów ucznia.
2. Wychowawca wspólnie z pedagogiem przeprowadzają rozmowę z uczniem, podczas której przekazują uczniowi:
  - Spostrzeżenia, jakie zaszły w jego funkcjonowaniu;
  - Informacje o konsekwencjach wynikających z jego zachowań;
  - Komunikat o zakazie zachowań ryzykownych, związanych z zagrożeniem uzależnieniami, przestępczością, demoralizacją - powołując się na regulamin szkoły;
  - Informację o konieczności poinformowania rodziców.
3. Wychowawca wzywa rodziców do szkoły i wspólnie z pedagogiem przeprowadza z nimi rozmowę informując o:
  - przyczynach, dla których szkoła szczególnie zainteresowała się dzieckiem.
  - zagrożeniach zdrowia i bezpieczeństwa dziecka związanych z zagrożeniami ryzykownymi, uzależnieniami, przestępczością, demoralizacją.
4. Efektem rozmowy z rodzicami powinna być pisemna umowa z nimi uwzględniająca:
  - Listę zachowań ucznia podległych kontroli tak w domu jak i w szkole;
  - Zasady zachowania ucznia w szkole i w domu;
  - Konsekwencje i przywileje wobec ucznia;
  - Zobowiązania obu stron - rodziców i szkoły - o nawiązaniu ścisłej współpracy / stały kontakt ze szkołą, wymiana uwag, spostrzeżeń odnośnie ucznia, itp./;
  - Czasu obowiązującej umowy.
5. W obecności rodziców wychowawca lub pedagog rozmawia z uczniem zobowiązując go do zmiany swojego zachowania. Efektem tej rozmowy winno być podpisanie kontraktu z uczniem z uwzględnieniem:
  - Zobowiązania ucznia do powstrzymania się od negatywnych zachowań;
  - Ustalenia listy czasowo odebranych przywilejów;
  - Ustalenia zasad zachowania w domu i w szkole;
  - Odebrania przywilejów;
  - Wymianę obserwacji między szkołą a rodziną.
6. Wychowawca wspólnie z pedagogiem monitorują realizację kontraktu przez ucznia poprzez:
  - Obserwowanie ucznia w szkole;
  - Nagradzanie korzystnych zmian w zachowaniu się ucznia – odzyskiwanie przywilejów.



# I. WYKAZ NIEZBĘDNYCH TELEFONÓW

PODMIOT	NR TELEFONU
<b>Telefony alarmowe</b>	
Numer alarmowy (także z tel. komórkowego)	112
Pogotowie Ratunkowe	999
Straż Pożarna	998
Policja	997
Policyjna Izba Dziecka	91 821 30 11
Pogotowie Energetyczne	991
Pogotowie Gazowe	992

## SCHEMAT ŁĄCZNOŚCI TELEFONICZNEJ POWIATU KAMIĘŃSKIEGO



## II. ZGŁOSZENIE ALARMOWE

**Zawsze zachowuj spokój!!!!**

### ZGŁOSZENIE ALARMOWE

*Po wybraniu numeru alarmowego i zgłoszeniu się dyżurnego, spokojnie i wyraźnie podaj:*

- rodzaj zdarzenia (np. pożar, wybuch gazu, zamach terrorystyczny),
- miejsce zdarzenia (adres wraz z nazwą miasta, nazwą obiektu, charakterystyka miejsca, piętro, numer sali), „**Kamień Pomorski ul. Konopnickiej budynek Liceum Ogólnokształcącego w Kamieniu Pomorskim**”
- liczbę poszkodowanych oraz ich stan ogólny (oddech, przytomność),
- inne zagrożenia dla życia i zdrowia ludzkiego (o ile występują),
- imię i nazwisko, funkcję zgłaszającego,
- numer telefonu, z którego informujesz o zdarzeniu.



- A. Nie odkładaj słuchawki do chwili potwierdzenia przyjęcia zgłoszenia**
- B. - przyjmujący zgłoszenie może poprosić o dodatkowe informacje.**
- C. Zapisz nr zgłoszenia**

## III. ZASADY POSTĘPOWANIA

### 1. POŻAR

#### Działania prewencyjne:

- Ustala się dźwięk alarmu pożarowego sygnalizowany przez dzwonek szkolny lub dźwięk gwizdka, dwa dzwonki długie i jeden krótki lub dwa gwizdy długie i jeden krótki
- Poinformuj pracowników szkoły/placówki, że są zobowiązani do natychmiastowego powiadomienia o pożarze dyrektora szkoły lub jego zastępcę.
- Cała społeczność szkolna musi być zapoznana z dźwiękiem sygnalizacyjnym.
- Informacja musi się znaleźć w szkolnej Instrukcji Bezpieczeństwa Pożarowego.

#### PIERWSZE REAKCJE

1. Jeżeli zauważyłeś pożar lub otrzymałeś informację o pożarze, odszukaj najbliższy ręczny ostrzegacz pożarowy, zbij szybko i naciśnij przycisk. Spowoduje to uruchomienie alarmu z centrali sygnalizacji pożaru.
2. Gdy w obiekcie nie ma takiego systemu, natychmiast zaalarmuj:
  - a) wszystkie osoby znajdujące się w bezpośrednim otoczeniu strefy objętej pożarem,



- b) zadzwoń pod numer alarmowy **112**,
- lub zawiadom
- c) Państwową Straż Pożarną - **998**,
3. Bezzwłocznie przystąp do gaszenia pożaru przy pomocy sprzętu gaśniczego znajdującego się w budynku.
- UWAGA!**
- Nie próbuj gasić ognia, którego nie jesteś w stanie opanować!
  - Nie gaś wodą urządzeń pod napięciem oraz cieczy łatwopalnych!
4. Zarządź ewakuację ze strefy zagrożonej! <sup>1</sup>
- UWAGA!**
- Kieruj akcją do czasu przybycia Straży Pożarnej.
  - Przypomnij wszystkim pracownikom i uczniom, że są zobowiązani do podporządkowania się poleceniom kierującego akcją.
5. Dopilnuj wyłączenia dopływu gazu i prądu.
6. Dopilnuj usunięcia z miejsca pożaru i bezpośredniego sąsiedztwa wszelkich znajdujących się tam materiałów palnych, wybuchowych, toksycznych,
7. dopilnuj usunięcia cennego sprzętu i urządzeń oraz ważnych dokumentów, nośników informacji itp.
8. Nie otwieraj drzwi i okien do pomieszczeń objętych pożarem (dopływ powietrza sprzyja rozprzestrzenianiu się ognia).
- UWAGA!**
- W wypadku, gdy jest to konieczne, zachowaj szczególną ostrożność.
9. Nie wchodź do pomieszczeń objętych pożarem.
- UWAGA!**
- W wypadku, gdy jest to konieczne, zachowaj szczególną ostrożność.
  - W zadymieniu, aby nie stracić orientacji, staraj się poruszać wzdłuż ścian i poręczy,
  - poruszaj się w pozycji pochylonej lub na czworakach, blisko posadzki, gdzie jest najwięcej powietrza i lepsza widoczność;
  - Zasłoń usta, nos i oczy (np. wilgotną chustką).
10. Poinformuj dowódcę przybyłych jednostek o sytuacji i podjętych dotychczas działaniach.
11. Po przybyciu właściwych służb bezzwłocznie stosuj się do ich poleceń.

## 2. POWÓDŹ

### Działania prewencyjne:

- a) Sprawdź czy zostały wprowadzone i czy poprawnie działają wewnętrzne procedury uruchamiane w związku z zagrożeniem powodziowym.
- b) W okresie występowania zagrożenia powodziowego słuchaj komunikatów podawanych przez lokalne media.
- c) Pamiętaj, że wystąpienie zagrożenia powodziowego związane jest ze wzrostem stanu wody
- d) Miej w zapasie baterie, aby w razie odcięcia prądu zapewnić możliwość słuchania komunikatów radiowych.

---

<sup>1</sup> Szczegółowe zasady ewakuacji opisane są w Rozdziale IV- Organizacja ewakuacji

## PIERWSZE REAKCJE

1. Jeżeli zauważyłeś zagrożenie powodziowe lub otrzymałeś informację o zagrożeniu powodziowym natychmiast zadzwoń:
  - a) pod numer alarmowy **112**  
lub do
  - b) Państwowej Straży Pożarnej - **998**,
2. Po wstępnej ocenie sytuacji zarządzaj przeprowadzenie ewakuacji.<sup>2</sup>

**UWAGA!**

  - Wykonuj polecenia służb prowadzących ewakuację.
  - Zapewnij opiekę i nadzór nad podopiecznymi podczas ewakuacji i w miejscu docelowym.
  - W miarę możliwości powiadom rodziców o miejscu przebywania dzieci.
  - Prowadź listę dzieci odbieranych przez rodziców.
3. Wyłącz lub zleć osobie odpowiedzialnej wyłączenie dopływu gazu i prądu.
4. Przenieś wartościowe rzeczy w bezpieczne miejsca (na wyższe kondygnacje lub poza budynek szkoły w zależności od stopnia zagrożenia).
5. Zabezpiecz budynek szkoły przed zalaniem poprzez uszczelnienie drzwi i innych nisko położonych otworów (m.in. kanalizacja).
6. W miarę możliwości dokumentuj prowadzone działania i informuj o nich właściwy Wydział Oświaty i Wychowania i Kuratorium Oświaty.

## 3. CHOROBA ZAKAŻNA

Po otrzymaniu informacji o podejrzeniu niebezpiecznej choroby zakaźnej u ucznia (np. od rodziców lub z mediów):

1. Potwierdź wiadomość u:
  - a) lekarza – jeśli to możliwe;
  - b) zawiadom dyżurującego inspektora sanitarnego –
  - c) ustal z dyżurującym inspektorem sanitarnym sposób postępowania.
2. Zawiadom właściwy Wydział Oświaty i Wychowania i Kuratorium Oświaty.
3. Nadzoruj przestrzeganie zaleceń służb sanitarnych przez pracowników szkoły i uczniów.
4. Przygotuj informację dla uczniów i rodziców przy współpracy Państwowej Powiatowej Stacji Sanitarno-Epidemiologicznej w Kamieniu Pomorskim.
5. Zorganizuj (w razie potrzeby) spotkanie z rodzicami z lekarzem chorób zakaźnych lub przedstawicielem Państwowej Stacji Sanitarno-Epidemiologicznej w Kamieniu Pomorskim.

Zawsze stosuj się do zaleceń służb sanitarnych i innych kompetentnych służb!

## 4. PODEJRZANY PRZEDMIOT LUB PRZESYŁKA W SZKOLE

1. Odizoluj miejsce i zabezpiecz pomieszczenie.

**UWAGA!**

  - Nikt nie może się zbliżać, otwierać, dotykać i wąchać podejrzanych przedmiotów.
2. Zadbaj o zamknięcie okien, wyłączenie systemów wentylacji i klimatyzacji, by nie powodować ruchu powietrza w pomieszczeniu.

---

<sup>2</sup> Szczegółowe zasady ewakuacji opisane są w Rozdziale IV- Organizacja ewakuacji

2. Przykryj uszkodzony, podejrzany przedmiot lub przesyłkę, gdy zawiera jakąkolwiek podejrzaną zawartość w formie: płynnej lub stałej (proszek, pył, galareta, piana lub inne).
3. Zadzwoń lub wyznacz osobę, która zadzwoni pod jeden z poniższych numerów alarmowych:
  - a) **112** – telefon alarmowy,
  - b) **997** – Policja,
6. Ustal, które osoby miały kontakt z podejrzanym przedmiotem, przesyłką.
7. Zadbaj, by te osoby dokładnie umyły ręce.
8. Zgromadź te osoby w jednym pomieszczeniu i przypilnuj, by z nikim się nie kontaktowały i pozostały tam do przybycia służb.  
Po przybyciu właściwych służb, bezwzględnie stosuj się do ich zaleceń.

## 5. ZAGROŻENIE TERRORYSTYCZNE

### I. Wtargnięcie napastników do obiektu

**ZAWSZE!!!:  
Zachowuj spokój!**

- Ustala się dźwięk alarmu zagrożenia terrorystycznego sygnalizowany przez dzwonek szkolny lub dźwięk gwizdka, trzy dzwonki krótkie lub trzy gwizdy krótkie
  - Poinformuj pracowników szkoły/placówki, że są zobowiązani do natychmiastowego powiadomienia o zagrożeniu dyrektora szkoły lub jego zastępcę.
  - Cała społeczność szkolna musi być zapoznana z dźwiękiem sygnalizacyjnym.
1. Zapanuj nad własnymi emocjami.
  2. Staraj się uspokoić dzieci.
  3. Poddać się woli napastników – wykonuj ściśle ich polecenia.
  4. Staraj się zwrócić uwagę napastników na fakt, że mają do czynienia z ludźmi
- UWAGA!**
- personifikowanie siebie i innych zwiększa szansę przetrwania
  - zwracaj się do uczniów po imieniu.
5. Zawsze pytaj o pozwolenie, np. gdy chcesz się zwrócić do uczniów z jakimś poleceniem.
  6. Dopóki nie zostanie wydane polecenie wyjścia:
    - nakaz dzieciom położyć się na podłodze,
    - nie pozwól dzieciom wychodzić z pomieszczenia oraz wyglądać przez drzwi i okna.
  7. Wykonuj polecenia grupy antyterrorystycznej od chwili podjęcia działań zmierzających do uwolnienia.
  8. Zapamiętaj szczegóły dotyczące porywaczy – informacje te mogą okazać się cenne dla służb ratowniczych.
- UWAGA!**
- Bądź przygotowany na surowe traktowanie przez Policję. Dopóki nie zostaniesz zidentyfikowany, jesteś dla nich potencjalnym terrorystą.
9. Po zakończeniu akcji:

- sprawdź listę obecności dzieci w celu upewnienia się, czy wszyscy opuścili budynek
- o braku któregoś dziecka poinformuj Policję,
- nie pozwól żadnemu z dzieci samodzielnie wrócić do domu,
- prowadź ewidencję dzieci odbieranych przez rodziców/osoby upoważnione.

## II. Użycie broni palnej na terenie szkoły

**ZAWSZE!!!:  
Zachowuj spokój!**

W sytuacji bezpośredniego kontaktu z napastnikiem:

1. Staraj się uspokoić dzieci.
2. Zamknij drzwi wejściowe do klasy i zabarykaduj je
3. Nakaz dzieciom położyć się na podłodze.
4. Jeżeli terroryści wydają polecenia, dopilnuj, aby dzieci wykonywały je spokojnie – gwałtowny ruch może zwiększyć agresję napastników.
5. W przypadku polecenia przemieszczania się, dopilnuj aby dzieci nie odwracały się tyłem do napastników.
6. O ile to możliwe zadzwoń pod jeden z poniższych numerów alarmowych:
  - a) **112**
  - b) **997** – Policja,

### **UWAGA!**

- Jeśli to możliwe nie rozłączaj się.
  - Staraj się na bieżąco relacjonować sytuację.
6. Po opanowaniu sytuacji:
    - zadzwoń pod jeden z numerów alarmowych:
      - b) **112**,
      - c) **997** – Policja,
      - d) **999** - Pogotowie Ratunkowe,
    - upewnij się jaka była liczba osób poszkodowanych,
    - sprawdź czy strzały z broni palnej nie spowodowały innego zagrożenia (np. pożaru),
    - udziel pierwszej pomocy najbardziej potrzebującym,
    - w przypadku, gdy ostrzał spowodował inne zagrożenie podejmij odpowiednie do sytuacji działania.
    - zapewnij osobom uczestniczącym w zdarzeniu pomoc psychologiczną.

## III. Zagrożenie bombowe

### Przypadek 1 - Informacja o podłożeniu bomby

**Zachowaj spokój!**

1. Jeżeli jest to informacja telefoniczna:
  - słuchaj uważnie,
  - zapamiętaj jak najwięcej,

- jeżeli masz taką możliwość, nagrywaj rozmowę – jeśli nie – spróbuj zapisywać informacje,
  - zwróć uwagę na szczegóły dotyczące głosu i nawyki mówiącego oraz wszelkie dźwięki w tle,
  - nigdy nie odkładaj pierwszy słuchawki,
  - jeżeli twój telefon posiada funkcję identyfikacji numeru dzwoniącego – zapisz ten numer.
2. Jeżeli jest to wiadomość pisemna, zabezpiecz ją tak, aby nikt jej nie dotykał - przekażesz ją Policji.
  3. Po zakończeniu rozmowy niezwłocznie zadzwoń pod jeden z poniższych numerów alarmowych:
    - a) **997** - Policja,
    - b) **112**,
  4. Zaalarmuj zarządcę budynku.
  5. Zadzwoń do właściwego Wydziału Oświaty i Wychowania i Kuratorium Oświaty.
  6. Powiadom o zagrożeniu personel szkoły oraz uczniów, w sposób nie wywołujący paniki!
  7. Zarządź przeprowadzenie ewakuacji zgodnie z obowiązującą instrukcją

**UWAGA!** Poinstruuuj uczniów o zabraniu ze sobą rzeczy osobistych – plecaków, reklamówek itp.

8. Zabezpiecz ważne dokumenty, pieniądze.
9. Wyłącz lub zleć pracownikowi ds. technicznych wyłączenie dopływu gazu i prądu.
10. W przypadku odnalezienia podejrzanego przedmiotu nie dotykaj go i nie otwieraj.
11. W miarę możliwości ogranicz dostęp osobom postronnym,
12. Dokonaj próby ustalenia właściciela przedmiotu,

***Po przybyciu właściwych służb, bezwzględnie stosuj się do ich zaleceń.***

#### Przypadek 2 - Wykrycie/ znalezienie bomby (podejrzanego przedmiotu)

##### **Zachowaj spokój!**

1. Nie dotykaj podejrzanego przedmiotu.  
**UWAGA!** Jeśli widzisz „bombę” to oznacza, że jesteś w polu jej rażenia.
2. Zadzwoń pod jeden z poniższych numerów alarmowych:
  - a) **997** - Policja,
  - b) **112**,
4. Zabezpiecz, w miarę możliwości, rejon zagrożenia w sposób uniemożliwiający dostęp osobom postronnym – głównie uczniom, nie narażaj siebie i innych na niebezpieczeństwo.
5. Powiadom o zagrożeniu personel szkoły oraz uczniów, w sposób nie wywołujący paniki!
6. Zarządź przeprowadzenie ewakuacji zgodnie z obowiązującą instrukcją.
7. Zabezpiecz ważne dokumenty, pieniądze.
8. Wyłącz lub zleć pracownikowi ds. technicznych wyłączenie dopływu gazu i prądu.
9. Otwórz okna i drzwi.
10. Usuń z otoczenia wszystkie materiały łatwopalne.
11. Nie używaj w pobliżu podejrzanego ładunku urządzeń radiowych (radiotelefonów, telefonów komórkowych).

***Po przybyciu właściwych służb, bezwzględnie stosuj się do ich zaleceń.***

### Przypadek 3 - Po wybuchu bomby:

#### **Zachowaj spokój!**

1. Oceń sytuację pod kątem ilości osób poszkodowanych i upewnij się, jakiego rodzaju zagrożenia spowodował wybuch.
2. Zadzwoń pod jeden z poniższych numerów alarmowych:
  - a) **112.**
2. Udziel pierwszej pomocy najbardziej potrzebującym.
3. Sprawdź bezpieczeństwo dróg i rejonów ewakuacyjnych, a następnie zarządzaj przeprowadzenie ewakuacji zgodnie z obowiązującą instrukcją.
4. W przypadku, gdy wybuch spowodował inne zagrożenie, podejmij działania odpowiednie do sytuacji.

***Po przybyciu właściwych służb, bezwzględnie stosuj się do ich zaleceń.***

## **6. ZABÓJSTWO/SAMOBÓJSTWO**

1. Powiadom policję, pogotowie ratunkowe i przełożonych.
2. Powiadom poradnię psychologiczno – pedagogiczną i poproś o zorganizowanie pomocy psychologicznej uczniom i nauczycielom.
3. Zabezpiecz miejsce zdarzenia do czasu przybycia policji.
4. Nie udzielaj informacji mediom, dopóki o śmierci nie powiadomisz najbliższej rodziny.
5. Jak najszybciej powiadom najbliższą rodzinę o śmierci dziecka, zrób to twarzą w twarz, unikaj telefonu lub poczty.
6. Udziel pomocy i wsparcia rodzinie zmarłego, w razie potrzeby powiadom pogotowie ratunkowe.
7. Zorganizuj pracę szkoły w ten sposób, aby możliwy był proces interwencji kryzysowej – udzielenie wsparcia psychologicznego uczniom, pomoc w odreagowaniu traumatycznych przeżyć.
8. Przemysł i przygotuj strategię kontaktowania się z mediami.

## **7. PRÓBA SAMOBÓJCZA UCZNIA**

1. Ustal i potwierdź rodzaj zdarzenia.
2. Nie pozostawiaj ucznia samego.
3. Usuń wszystko, co może ułatwiać realizację zamiaru.
4. Bez rozgłosu przeprowadź ucznia w bezpieczne, ustronne miejsce.
5. Zbierz wstępne informacje o okoliczności zdarzenia.
6. Wezwij pomoc (pogotowie, straż, policja) – w zależności od takiej potrzeby.
7. Zadbaj, aby interwencja służb przebiegała dyskretnie.
8. Zawiadom właściwy Wydział Oświaty i Wychowania
9. Dokonaj szybkiej oceny dalszych zagrożeń.
10. Powiadom rodziców/opiekunów prawnych.
11. Chronić ucznia oraz inne osoby przed zbędnymi czynnikami traumatycznymi (np. media, świadkowie itp.).
12. Zapewnij uczniowi pomoc psychologiczną

## **8. KRYZYS WYCHOWAWCZY**

1. Powołaj zespół kryzysowy, wspólnie oceńcie emocjonalne, poznawcze, behawioralne aspekty reakcji kryzysowych, ustalcie zasady kontaktowania

się z osobami czy grupami zaangażowanymi w kryzys, w tym: strategię kontaktowania się z mediami

2. Wybierz osobę do kontaktowania się z mediami.
3. Zidentyfikujcie główne problemy lub „wyzwalacze kryzysu”, stwórzcie i zbadajcie alternatywy.
4. Zorganizuj posiedzenie rady pedagogicznej i zadbaj o rzetelne jej protokołowanie.
5. Wyraźnie i jasno nazwij rzecz po imieniu- mów o agresji, przemocy, znęcaniu się, dręczeniu, wyzywaniu, molestowaniu seksualnym, kłamstwach (a nie ogólnie o „złym zachowaniu”, „haniebnym postępku”, „nieodpowiednim zachowaniu”) oraz wskaż konkretne zasady, reguły i prawa, które zostały naruszone bądź złamane.
6. Pokaż konsekwencje, jakie kryzys przynosi wszystkim grupom społeczności szkolnej (nie tylko uczniom).
7. Zachęć osoby, które wyrządziły szkody (jeżeli są obecne), do myślenia o zadośćuczynieniu.
8. Ustal z radą pedagogiczną sposoby pracy nad metodami zapobiegania w przyszłości takim sytuacjom, w których problemy wychowawcze, sytuacje trudne, osiągną rozmiary kryzysu.
9. Bądź zawsze gotowy na otwartą rozmowę z nauczycielami o problemach zgłaszanych przez uczniów.

#### **IV. ORGANIZACJA EWAKUACJI**

1. Przeszkol pracowników z zasad ewakuacji w szkole.

##### **Podstawowe zasady ewakuacji:**

- w przypadku wystąpienia zagrożenia powodującego konieczność przeprowadzenia ewakuacji osób i mienia z budynków szkolnych, decyzję o ewakuacji podejmuje dyrektor szkoły/placówki lub jego zastępca,
- decyzja o zarządzeniu ewakuacji powinna zawierać informacje o zakresie ewakuacji, liczbie osób przewidzianych do ewakuacji, sposoby (drogi i kierunki ewakuacji) oraz kolejności opuszczania budynku,
- po podjęciu decyzji o ewakuacji osób i mienia należy niezwłocznie powiadomić wszystkich pracowników przebywających na terenie ewakuowanej strefy o powstaniu i charakterze zagrożenia oraz o przeprowadzanej ewakuacji,
- kierujący akcją ewakuacyjną wyznacza osoby odpowiedzialne za przebieg ewakuacji grup uczniów, ustala ewentualną potrzebę ewakuacji sprzętu i mienia, określając sposoby, kolejność i rodzaj ewakuowanego mienia,
- w pierwszej kolejności należy ewakuować osoby z tych pomieszczeń, w których powstał pożar lub które znajdują się na drodze rozprzestrzeniania się ognia oraz pomieszczeń, z których wyjście lub dotarcie do bezpiecznych miejsc ewakuacji może zostać odcięte przez pożar lub zadymienie; następnie należy ewakuować osoby zaczynając od najwyższych kondygnacji (pierwszeństwo mają osoby o ograniczonej z różnych względów zdolności poruszania się),
- podczas ewakuacji z pomieszczeń grupy ludzi należy kierować na poziome drogi ewakuacji (korytarze), a następnie zgodnie z kierunkami określonymi przez znaki ewakuacyjne na klatki schodowe (pionowe drogi ewakuacyjne) i wyjścia poza obszar zagrożony pożarem lub na zewnątrz obiektów,



- osoby z ograniczoną zdolnością poruszania się należy ewakuować przy wykorzystaniu wózków bądź przenieść na rękach,
- w przypadku blokady dróg ewakuacyjnych należy niezwłocznie (bezpośrednio lub za pomocą osób znajdujących się na zewnątrz odciętej strefy) powiadomić kierownika akcji ewakuacyjnej; ludzi odciętych od wyjścia, a znajdujących się w strefie zagrożenia, należy zebrać w pomieszczeniu najbardziej oddalonym od źródła pożaru i w miarę posiadanych środków oraz istniejących warunków ewakuować na zewnątrz budynku, przy pomocy sprzętu ratowniczego przybyłych jednostek ratowniczych,
- przy silnym zadymieniu dróg ewakuacyjnych należy poruszać się w pozycji pochylonej, trzymając głowę jak najniżej, ze względu na mniejsze zadymienie w dolnych partiach pomieszczeń; należy poruszać się wzdłuż ścian, by nie stracić orientacji; usta i drogi oddechowe należy zasłonić chusteczką zmoczoną w wodzie, ułatwiając tym oddychanie,
- w czasie ewakuacji niewskazane jest:
  - dokonywanie jakichkolwiek czynności mogących wywołać panikę,
  - wprowadzanie zamieszania poprzez zmianę kierunku ewakuacji,
  - zatrzymywanie się lub tamowanie ruchu w inny sposób,
- ewakuacja mienia nie może odbywać się kosztem sił i środków niezbędnych do ewakuacji i ratowania ludzi;
- ewakuację mienia należy przeprowadzać w następującej kolejności:
  - dokumentacja szkoły,
  - sprzęt elektroniczny, w tym komputerowy,
  - pomoce dydaktyczne o znacznej wartości,
  - księgozbiór,
  - pozostałe wyposażenie i sprzęt szkolny,

D. Uwaga! Wszystkie sprawne fizycznie osoby powinny pomagać w demontażu i ewakuacji mienia,

- po opuszczeniu budynku szkolnego czy zagrożonej strefy, opiekun danej grupy zobowiązany jest do sprawdzenia, czy wszystkie osoby z jego grupy opuściły poszczególne pomieszczenia; w razie podejrzenia, że ktoś został w zagrożonej strefie, należy niezwłocznie zgłosić ten fakt jednostkom ratowniczym będącym na miejscu akcji.

#### ***Proponowany przebieg ewakuacji:***

- w budynku szkoły ogłosić sygnał alarmowy „EWAKUACJA”:
  - głosem: kilkakrotnie powtarzany słowny komunikat „EWAKUACJA”. Wskazane jest wykorzystanie szkolnej aparatury nagłaśniającej),
  - szkolną sygnalizacją dzwonkową; najlepszy wydaje się przerywany dzwonek, uruchamiany z łatwo dostępnego dla wszystkich miejsca; sygnał powinien trwać tak długo aż wszyscy opuszczą budynek lub pozwolą na to warunki,
  - sygnał alarmowy w razie pożaru powinien mieć możliwość włączyć każdy, kto zauważy ogień,
- otworzyć drzwi sal lekcyjnych, powiadamiając wszystkich o charakterze zagrożenia i konieczności ewakuacji; apelować o zachowanie spokoju,
- określić kolejność i sposób ewakuacji,
- uformować grupy ewakuacyjne na korytarzach pod opieką nauczycieli prowadzących zajęcia dydaktyczne; na czoło grupy należy wyznaczyć nieformalnego przywódcę grupy klasowej; nauczyciel wychodzi z sali lekcyjnej ostatni, zabierając ze sobą dziennik; młodzież zostawia wszystkie przedmioty (torby, teczki, plecaki, itp.), gdyż czas opuszczenia zagrożonego budynku jest w tym przypadku bardzo ważny,



- wskazać młodzieży kierunek ewakuacji oraz określić miejsce zbiórki (boisko szkolne, dziedziniec, plac apelowy, itp.),
- na miejscu zbiórki nauczyciele muszą obowiązkowo sprawdzić listę swojej klasy (grupy),
- po sprawdzeniu listy uczniów (podopiecznych) nauczyciel zobowiązany jest sprawdzić ich stan zdrowia, zwracając szczególną uwagę na zawroty głowy, wymioty, kaszel, ból głowy, chwilowe omdlenia, złamania, potłuczenia, itp.,
- wszystkich poszkodowanych należy traktować jako ofiary zdarzenia i udzielić im pomocy przedmedycznej i/lub medycznej bądź szpitalnej,
- niedopuszczalne jest zezwolenie na rozejście się uczniów (podopiecznych) do domów bez wcześniejszego powiadomienia o zdarzeniu rodziców; wskazana jest pełna informacja w tym zakresie w dzienniku lekcyjnym,
- o ile to możliwe, sprawdzić, czy wszyscy opuścili pomieszczenia,
- po zakończeniu ewakuacji osób, przystąpić do ewakuacji mienia, począwszy od pomieszczeń zagrożonych pożarem.

## **V. POZOSTAŁE PROCEDURY**

### **PROCEDURY POSTĘPOWANIA NAUCZYCIELI W PRZYPADKU PRZYŁAPANIA UCZNIA NA PALENIU PAPIEROSÓW**

1. Nauczyciel zobowiązany jest powiadomić o tym fakcie wychowawcę klasy oraz pedagoga szkolnego.
2. Wychowawca klasy lub pedagog szkolny informują o zdarzeniu rodziców ucznia.
3. Uczeń przyłapany na paleniu papierosów pierwszy raz otrzymuje upomnienie, które zostaje przez niego podpisane i umieszczone w indywidualnej teczce ucznia.
4. Uczeń przyłapany na paleniu papierosów drugi raz otrzymuje uwagę do dziennika oraz kolejne upomnienie, które zostaje przez niego podpisane i umieszczone w indywidualnej teczce ucznia.
5. Uczeń przyłapany na paleniu papierosów trzeci raz zobowiązany jest do wykonania prac porządkowych na terenie szkoły pod nadzorem wskazanego pracownika szkoły.

### **PROCEDURA POSTĘPOWANIA WOBEC PRZEMOCY DOMOWEJ**

1. Nauczyciel podejrzewający, że uczeń jest ofiarą przemocy zobowiązany jest do:
  - Powiadomienia pielęgniarki szkolnej, gdy ma obrażenia zewnętrzne,
  - Powiadomienia pedagoga szkolnego lub dyrektora szkoły.
2. Pedagog szkolny lub wychowawca ma obowiązek przeprowadzić rozmowę z uczniem i jego rodzicami lub prawnymi opiekunami w celu wyjaśnienia sytuacji.
3. W przypadku powtarzających się sygnałów mogących świadczyć o przemocy, dyrektor szkoły lub pedagog szkolny powiadamiają Sąd Rodzinny.
4. Nauczyciel podejrzewający, że uczeń jest ofiarą przemocy, musi w swych ocenach, kierować się rozważą i dyskrecją.
5. Sygnały świadczące, wskazujące, że uczeń może być ofiarą przemocy:
  - Powtarzające się obrażenia, ślady po uderzeniach, siniaki, poparzenia, pręgi na ciele, zadrapania,
  - Zaniedbany wygląd,
  - Nadmiernie agresywne zachowania,
  - Wycofanie, bierność, nieśmiałość,

- Wstyd przed zdjęciem ubrania,
- Kłopoty w nauce,
- Kłopoty z apetytem i snem,
- Ssanie kciuka,
- Obgryzanie paznokci,
- Moczzenie,
- Płaczliwość,
- Nadmierna zależność od dorosłych,
- Kłopoty w nauce,
- Strach przed dorosłymi,
- Trudności w utrzymaniu przyjaźni,
- Izolacja,
- Zaniżona samoocena,
- Problemy emocjonalne.

### **PROCEDURY POSTĘPOWANIA NAUCZYCIELI W PRZYPADKU GDY NAUCZYCIEL PODEJRZEWA, ŻE NA TERENIE SZKOŁY ZNAJDUJE SIĘ UCZEŃ POD WPLYWEM ALKOHOLU LUB NARKOTYKÓW**

1. Powiadamia o swoich przypuszczeniach wychowawcę klasy, pedagoga szkolnego, a w przypadku ich nieobecności dyrektora szkoły.
2. Odizolowuje ucznia od reszty klasy. Ze względów bezpieczeństwa nie pozostawia go samego, ale pod opieką innego nauczyciela, jeśli sam nie może przejąć opieki nad nim.
3. Sam bądź za pośrednictwem innego nauczyciela kieruje ucznia do pielęgniarki szkolnej w celu stwierdzenia stanu trzeźwości lub odurzenia, ewentualnie udziela pomocy medycznej.
4. Zawiadamia o tym fakcie rodziców ucznia (prawnych opiekunów), których zobowiązuje do niezwłocznego odebrania ucznia ze szkoły.
5. Gdy rodzice (prawni opiekunowie) odmawiają odebrania dziecka, o pozostaniu ucznia w szkole, czy przewiezieniu do placówki służby zdrowia, albo przekazaniu go do dyspozycji funkcjonariuszom policji - decyduje lekarz, po ustaleniu aktualnego stanu zdrowia ucznia i w porozumieniu z dyrektorem szkoły.
6. Dyrektor szkoły zawiadamia Komisariat Policji w Kamieniu Pomorskim, gdy rodzice (prawni opiekunowie) ucznia będącego pod wpływem alkoholu - odmawiają przyścia do szkoły, a jest on agresywny, bądź swoim zachowaniem zagraża życiu lub zdrowiu innych osób.
7. W przypadku stwierdzenia stanu nietrzeźwości policja ma możliwość przewiezienia ucznia do izby wytrzeźwień, albo do policyjnych pomieszczeń dla osób zatrzymanych - na czas niezbędny do wytrzeźwienia (maksymalnie do 24 godzin). O fakcie umieszczenia zawiadamia się rodziców (prawnych opiekunów) oraz sąd rodzinny jeśli uczeń nie ukończył 18 lat.
8. Spożywanie alkoholu na terenie szkoły przez ucznia, który ukończył 17 lat, stanowi wykroczenie z art. 43 ust. 1 Ustawy z dnia 26 października 1982 r. o wychowaniu w trzeźwości i przeciwdziałaniu alkoholizmowi. W związku z tym dyrektor szkoły jest zobowiązany natychmiast powiadomić o tym fakcie policję.
9. Zaistniałe zdarzenie jest odnotowane w teczce indywidualnej ucznia przez pedagoga szkolnego.

## **PROCEDURY POSTĘPOWANIA NAUCZYCIELI W PRZYPADKU GDY NAUCZYCIEL ZNAJDUJE NA TERENIE SZKOŁY SUBSTANCJE PRZYPOMINAJĄCE NARKOTYKI**

1. Nauczyciel, zachowując środki ostrożności, zabezpiecza substancje przed dostępem do niej osób niepowołanych oraz ewentualnym jej zniszczeniem do czasu przyjazdu policji.
2. Powiadamia o zaistniałym fakcie pedagoga szkolnego i dyrektora szkoły.
3. Pedagog próbuje ustalić do kogo znaleziona substancja należała (o ile to jest możliwe w zakresie działań pedagogicznych).
4. Dyrektor szkoły jest zobowiązany wezwać policję.
5. Po przyjeździe policji dyrektor przekazuje zabezpieczoną substancję oraz informacje dotyczące szczegółów zdarzenia.
6. Zaistniałe zdarzenie jest odnotowane w teczce indywidualnej ucznia przez pedagoga szkolnego.

## **PROCEDURY POSTĘPOWANIA NAUCZYCIELI W PRZYPADKU, GDY UCZEŃ UŻYWA ALKOHOLU LUB NARKOTYKÓW W CELU WPROWADZENIA SIĘ W STAN ODURZENIA**

1. Przekazać uzyskaną informację wychowawcy klasy, pedagogowi szkolnemu i Dyrektorowi szkoły.
2. Wychowawca bądź pedagog wzywa do szkoły rodziców (prawnych opiekunów) ucznia i przekazuje im uzyskaną informację. Przeprowadza rozmowę z rodzicami oraz z uczniem w ich obecności, celem ustalenia przyczyn i okoliczności sięgania po środki odurzające.
3. W przypadku potwierdzenia informacji (kiedy uczeń przyznaje się do picia alkoholu bądź zażywania narkotyków) zobowiązuje ucznia do zaniechania negatywnego postępowania rodziców zaś bezwzględnie do szczególnego nadzoru nad dzieckiem.
4. Jeżeli rodzice odmawiają współpracy lub nie stawiają się do szkoły, a nadal z wiarygodnych źródeł napływają informacje o przejawach demoralizacji ich dziecka, bądź też szkoła wyczerpała wszystkie dostępne środki oddziaływań wychowawczych, dyrektor pisemnie powiadamia o zaistniałej sytuacji policję lub sąd rodzinny.
5. W przypadku uzyskania informacji o popełnieniu przez ucznia, który ukończył 17 lat, przestępstwa ściganego z urzędu lub jego udziału w działalności grup przestępczych, zgodnie z art. 304 § 2 kodeksu postępowania karnego, dyrektor szkoły jako przedstawiciel instytucji jest obowiązany niezwłocznie zawiadomić o tym prokuratora lub policję.
6. Zaistniałe zdarzenie jest odnotowane w teczce indywidualnej ucznia przez pedagoga szkolnego.

## **PROCEDURY POSTĘPOWANIA NAUCZYCIELI W PRZYPADKU, GDY NAUCZYCIEL PODEJRZEWA, ŻE UCZEŃ POSIADA PRZY SOBIE NARKOTYKI BĄDŹ ALKOHOL**

1. Nauczyciel zawiadamia o swoich przypuszczeniach wychowawcę klasy, pedagoga szkolnego oraz dyrektora szkoły.
2. Wychowawca lub pedagog szkolny w obecności innej osoby w szkole (np. dyrektora, nauczyciela przedmiotu itp.) ma prawo żądać, aby uczeń przekazał mu tę substancję, pokazał zawartość torby szkolnej oraz kieszeni (we własnej odzieży), a także innych przedmiotów budzących podejrzenie co do ich związku z poszukiwaną substancją.
3. Nauczyciel nie ma prawa samodzielnie wykonać czynności przeszukania odzieży ani teczki ucznia - jest to czynność zastrzeżona wyłącznie dla policji.
4. O swoich spostrzeżeniach dyrektor szkoły powiadamia rodziców (prawnych opiekunów) ucznia i wzywa ich do natychmiastowego stawienia się w szkole.

5. W przypadku, gdy uczeń, mimo wezwania, odmawia przekazania nauczycielowi substancji i pokazania zawartości teczki, dyrektor szkoły po wezwaniu rodziców (prawnych opiekunów) wzywa policję, która przeszukuje odzież i przedmioty należące do ucznia oraz zabezpiecza znalezioną substancję i zabiera ją do ekspertyzy.
6. Zaistniałe zdarzenie jest odnotowane w teście indywidualnej ucznia przez pedagoga szkolnego.

## **PROCEDURY POSTĘPOWANIA NAUCZYCIELI W SYTUACJACH ZAGROŻENIA POCZUCIA BEZPIECZEŃSTWA**

### Procedura postępowania w sytuacji problemowego zachowania ucznia ( bójki, kradzieże, wymuszenia, wulgaryzmy)

Przeszkadzanie w prowadzeniu lekcji, używanie wulgarnych słów

- upomnienie ucznia przez nauczyciela w obecności klasy,
- wpis uwagi do dziennika,
- nauczyciel ma prawo postawić negatywną ocenę za lekceważący stosunek do przedmiotu,
- rozmowa dyscyplinująca ucznia z wychowawcą, pedagogiem, rodzicami,
- wpływ na ocenę z zachowania,
- udzielenie nagany przez dyrektora szkoły na wniosek wychowawcy klasy lub pedagoga,

Niekulturalne zachowanie wobec kolegów i pracowników szkoły

- upomnienie ucznia przez nauczyciela w obecności klasy,
- wpis uwagi do dziennika,
- rozmowa dyscyplinująca ucznia,
- wpływ na ocenę z zachowania,
- udzielenie nagany przez dyrektora szkoły na wniosek wychowawcy klasy lub pedagoga,

Dewastacja i niszczenie mienia szkolnego

- sporządzenie przez nauczyciela notatki ze zdarzenia,
- zobowiązanie rodziców i ucznia do naprawienia wyrządzonej szkody, poniesienia kosztów finansowych lub w ramach zadośćuczynienia zobowiązanie do wykonania prac społecznych,
- wpływ na ocenę z zachowania,
- zawieszenie ucznia decyzją rady pedagogicznej w jego prawach,
- udzielenie nagany przez dyrektora szkoły na wniosek wychowawcy klasy lub pedagoga,

Bójki

- sporządzenie notatki ze zdarzenia,
- rozmowa wyjaśniająco – dyscyplinująca ucznia z wychowawcą,
- wpływ na ocenę z zachowania,
- rozmowa dyscyplinująca ucznia z policjantem na terenie szkoły,
- nauczyciel ma obowiązek rozdzielić uczniów używając nawet siły fizycznej, zabezpieczyć uczniów,
- w przypadku dotkliwego pobicia, zagrażającego zdrowiu i życiu dziecka wezwanie pogotowia z natychmiastowym wezwaniem rodziców i policji.

#### Wymuszania oraz psychiczna agresja wobec innych uczniów

- sporządzenie notatki ze zdarzenia,
- rozmowa wyjaśniająco - dyscyplinująca z wychowawcą w obecności rodziców
- wpływ na ocenę z zachowania,
- udzielenie nagany przez dyrektora szkoły na wniosek wychowawcy klasy lub pedagoga,
- poinformowanie policji,
- skierowanie wniosku o wszczęcie postępowania do sądu dla nieletnich,
- przeniesienie ucznia, po uzgodnieniu z kuratorem oświaty, do innej placówki,

#### Kradzieże

- sporządzenie notatki,
- rozmowa wyjaśniająca - dyscyplinująca z wychowawcą,
- nauczyciel ma prawo zażądać zwrotu przywłaszczonej rzeczy, zażądać aby pokazał zawartość plecaka oraz kieszeni w obecności innego pracownika szkoły,
- w przypadku powtarzających się kradzieży lub kradzieży o znacznej wartości wychowawca lub pedagog w porozumieniu z dyrektorem powiadamia policję,
- nauczyciel powiadamia dyrekcję oraz wzywa rodziców do natychmiastowego wstawienia się w szkole,
- wpływ na ocenę z zachowania,
- rozmowa dyscyplinująca ucznia z policjantem na terenie szkoły.

***Zapoznałem/lam się z procedurami postępowania obowiązującymi w ZSP w Benicach:***

1)

2)

3)

4)

5)

6)

7)

8)

9)

10)

11)

12)

13)

14)

15)

16)

17)

18)

19)

20)